

IĐDIR VALİLİĐİ

ALİKAMERLİ İLK/ORTAOKULU MÜDÜRLÜĐÜ 2024-2028 STRATEJİK PLANI



Eğitimidir ki, bir milleti ya özgür, bağımsız, şanlı, yüksek bir topluluk halinde yaşatır ; ya da esaret ve sefaletle terk eder.

Mustafa Kemal ATATÜRK



Yaşar ÇAKMAK *Okul Müdürü*

Günümüz dünyasında yaşanan gelişmeler şunu gösteriyor; Güçlü ekonomik ve sosyal yapı, güçlü bir teknolojik alt ve üst yapı, güçlü bir ülke olmanın ve tüm değişikliklerde dimdik ayakta durabilmenin temelinde güçlü bir eğitim ve öğretim sistemi vardır.

Eğitim sisteminde en optimal başarı elde edebilme, bu yönde belirlenen misyon ve vizyona ulaşabilmenin temelinde ise hiç şüphesiz ki plan, program ve strateji yatar.

Okulumuz misyon, vizyon ve stratejik planını ilk olarak 2013 yılında belirlemiştir. Okulumuz, daha iyi bir eğitim seviyesine ulaşmak düşüncesiyle Sürekli yenilenmeyi ve kalite kültürünü kendisine ilke edinmeyi amaçlamaktadır. Atatürk'ü örnek alan bizler çağa uyum sağlamış, çağı yönlendiren gençler yetiştirmek için kurulan okulumuz, geleceğimiz teminatı olan öğrencilerimizi daha iyi imkânlarla yetiştirip, düşünce ufku ve yenilikçi ruhu açık Türkiye Cumhuriyetinin çitasını daha yükseklere taşıyan bireyler olması için öğretmenleri ve idarecileriyle özverili bir şekilde tüm azmimizle çalışmaktayız.

Alikamerli ilk/ortaokulu olarak bir amacımız da öğrencilerimizde liseye ve üniversiteye gitme yolunda sağlam bir temel ve özgüven oluşturmaktır. Bu eğitim temeli ve özgüven ile

Ülkemizin geleceğini aydınlatan nesiller olacaklarına inanıyoruz.

Alikamerli ilk/ ortaokulunun stratejik planlama çalışmasına önce durum tespiti, yani okulun SWOT analizi yapılarak başlanmıştır. SWOT analizi tüm idari personelin ve öğretmenlerin katılımıyla uzun süren bir çalışma sonucu ilk şeklini almış, varılan genel sonuçların sadeleştirilmesi ise okul yönetimi ile öğretmenlerden oluşan beş kişilik bir kurul tarafından yapılmıştır. Daha sonra SWOT sonuçlarına göre stratejik planlama aşamasına geçilmiştir. Bu süreçte okulun amaçları, hedefleri, hedeflere ulaşmak için gerekli stratejiler, eylem planı ve sonuçta başarı veya başarısızlığın göstergeleri ortaya konulmuştur. Denilebilir ki SWOT analizi bir kilometre taşıdır okulumuzun bugün ki resmidir ve stratejik planlama ise bugünden yarına nasıl hazırlanmamız gerektiğine dair kalıcı bir belgedir.

Stratejik Plan' da belirlenen hedeflerimizi ne ölçüde gerçekleştirdiğimiz, plan dönemi içindeki her yılsonunda gözden geçirilecek ve gereken revizyonlar yapılacaktır.

Okulumuzun stratejik planını hazırlanmasında emeği geçen tüm çalışma arkadaşlarıma teşekkürlerimi sunuyorum.

İÇİNDEKİLER

SAYFA

SUNUŞ	
İÇİNDEKİLER	
TABLolar	
ŞEKİLLER	
TANIMLAR	
GİRİŞ	
1. BÖLÜM: STRATEJİK PLANHAZIRLIK SÜRECİ	1
A. Strateji Geliştirme Kurulu	1
B. Stratejik Plan Hazırlama Ekibi	1
2. BÖLÜM: DURUMANALİZİ	2
A. Kurumsal Tarihçe	2
B. Uygulanmakta Olan Stratejik Planın Değerlendirilmesi	2
C. Faaliyet Alanları ile Ürün ve Hizmetlerin Belirlenmesi	3
D. Paydaş Analizi	3
E. Kuruluş İçi Analiz	10
F. GZFT Analizi	12
G. Tespitler ve İhtiyaçların Belirlenmesi	13
3. BÖLÜM: GELECEĞE BAKIŞ	14
A. Misyon, Vizyon, Temel Değerler	14
B. Stratejik Amaçlar	15
C. Stratejik Hedefler, Performans Göstergeleri, Stratejiler	16
D. Maliyetlendirme	21
E. İzleme ve Değerlendirme	21
EKLER	22

TABLolar**SAYFA**

Tablo 1: Faaliyet Alanı-Ürün/Hizmet Listesi	3
Tablo 2: Paydaş Tablosu	4
Tablo 3: Paydaşların Önceliklendirilmesi	4
Tablo 4: Paydaş Görüşlerinin Alınmasına İlişkin Çalışmalar	5
Tablo 5: Okul Yönetici Sayıları	10
Tablo 6: Öğretmen, Öğrenci, Derslik Sayıları	10
Tablo 7: Branş Bazında Öğretmen Norm, Mevcut, İhtiyaç Sayıları	10
Tablo 8: Yardımcı Personel/Destek Personeli Sayısı	10
Tablo 9: Okul Binasının Fiziki Durumu	10
Tablo 10: Teknoloji ve Bilişim Altyapısı	11
Tablo 11: Tahmini Kaynaklar	11
Tablo 12: GZFT Listesi	12
Tablo 13: Tespitler ve İhtiyaçlar	13
Tablo 14: Stratejik Amaçlar, Hedefler	15
Tablo 15: Tahmini Maliyetler	21
Tablo 16: Strateji Geliştirme Kurulu	22
Tablo 17: Stratejik Planlama Ekibi	21

ŞEKİLLER**SAYFA**

Şekil 1: Alikamerikli İlk/Ortaokulu 2024-2028 Stratejik Plan Hazırlama Modeli	1
Şekil 2: Yönetici, Öğretmen ve Personel İç Paydaş Anketi Sonuçları A	5
Şekil 3: Yönetici, Öğretmen ve Personel İç Paydaş Anketi Sonuçları B	6
Şekil 4: Yönetici, Öğretmen ve Personel İç Paydaş Anketi Sonuçları C	7
Şekil 5: Öğrenci ve Veli İç Paydaş Anketi Sonuçları A	8
Şekil 6: Öğrenci ve Veli İç Paydaş Anketi Sonuçları B	8
Şekil 7: Öğrenci ve Veli İç Paydaş Anketi Sonuçları C	9
Şekil 8: Stratejik Plan İzleme ve Değerlendirme Modeli	21

TANIMLAR

Stratejik Plan: Kamu idarelerinin orta ve uzun vadeli amalarını, temel ilke ve politikalarını, hedef ve önceliklerini, performans ölçütlerini ve bunlara ulaşmak için izlenecek yöntemler ile kaynak dağılımlarını içeren plandır (5018 s. Kamu Mali Yönetimi ve Kontrol Kanunu, Madde 3)

Stratejik Plan Genelgesi: 2024-2028 dönemi stratejik plan çalışmalarının başlatılması için Milli Eğitim Bakanlığı Strateji Geliştirme Başkanlığı tarafından hazırlanarak duyurulan 06.10.2022 tarih ve 2022/21 sayılı genelgedir.

Hazırlık Programı: 2024-2028 dönemi stratejik plan hazırlık sürecinin aşamalarını, bu aşamalarda gerçekleştirilecek faaliyetleri, bu aşama ve faaliyetlerin tamamlanacağı tarihleri gösteren zaman çizelgesini, kurul ve ekip üyelerinin sayısını ve niteliğini açıklayan programdır.

Misyon: Kurumun/kuruluşun var oluş sebebini açıklayan, kurumun/kuruluşun kimlere, hangi amaçla ve hangi alanda hizmet verdiğini yöntemleriyle birlikte açıklayan bildirgedir.

Vizyon: Kurumun/kuruluşun ideal geleceğini sembolize eden, plan dönemi sonunda nerede olmak istediğini, nereye varmak istediğini ifade eden bildirgedir.

Amaç: Kurumun/kuruluşun plan dönemi sonuna kadar genel olarak elde etmek ve ulaşmak istediği sonucu ifade eder.

Hedef: Amaların spesifik (özel) ve nicel verilerle ölçülebilir, gerçekleştirilebilir ve somut şekilde ifade edilmesidir.

Paydaş: Kurumla/kuruluşla doğrudan veya dolaylı ilgisi olan, her ne suretle olursa olsun kurumdan etkilenen ve kurumu etkileyen kişi, gurup, kurum ve kuruluşları ifade eder.

GZFT (SWOT) Analizi: Kurumun güçlü ve zayıf yönlerinin belirlenmesi, kurum için mevcut fırsatların ve tehditlerin tespit edilmesi amacıyla farklı teknikler kullanılarak yapılan analizdir.

Faaliyet: Belirli bir amaca ve hedefe yönelen, başlı başına bir bütünlük oluşturan, yönetilebilir ve maliyetlendirilebilir üretim veya hizmetlerdir.

Performans Göstergesi (PG): Stratejik planda hedeflerin ölçülebilirliğini miktar ve zaman boyutuyla ifade eden göstergelerdir.

Stratejik Plan Değerlendirme Raporu: İzleme tabloları ile değerlendirme sorularının cevaplarını içeren ve her yıl şubat ayının sonuna kadar hazırlanan rapordur.

GİRİŞ

İli	İĞDIR	İlçesi:	MERKEZ
Adres	ALİKAMERLİ MH.1003.SK.NO:48	Coğrafi Konum	39°56'36.3"N 43°59'52.3"E
Telefon	04762241369	Faks:	
e-Posta	745948@meb.k12.tr	Web Adresi	alikerlioo.meb.k12.tr
Kurum Kodu	745948	Öğretim Şekli	Normal

Alikamerli İlk/Ortaokulu, 2024-2028 Stratejik Plan hazırlık çalışmalarına, Milli Eğitim Bakanlığı Strateji Geliştirme Başkanlığının 06.10.2022 tarih ve 2022/21 sayılı Genelgesi ve hazırlık programına uygun olarak İğdır İl Milli Eğitim Müdürlüğü tarafından belirlenen takvim doğrultusunda başlamıştır. 25 Kasım 2022-30 Aralık 2022 tarihleri arasında Okul Strateji Geliştirme Kurulu ve Stratejik Planlama Ekibi oluşturulmuştur. Okul Strateji Geliştirme Ekibi, İğdır İl Milli Eğitim Müdürlüğü Ar-Ge Biriminin organize ettiği eğitim ve bilgilendirme toplantısına katılmıştır. Hazırlık çalışmaları tamamlandıktan sonra, kurumun stratejik plan hazırlama modeline uygun olarak Durum Analizi yapılmıştır. Bu kapsamda; kurumsal tarihçenin hazırlanması, mevcut stratejik planın değerlendirilmesi, faaliyet alanlarının ve ürün-hizmetlerin değerlendirilmesi, kuruluş içi analiz ve GZFT Analizi tamamlanmıştır. Buna göre, 2024-2028 stratejik planının temelini oluşturacak gelişim alanları belirlenmiştir. Paydaş Analizi çalışmalarının ardından "Kurum İçi Analiz" ve "GZFT Analizi" yapılmış ve "Tespit ve İhtiyaçlar" belirlenmiştir. "Durum Analizi" sonuçlarıyla birlikte "Geleceğe Bakış" bölümü hazırlanmıştır. Bu bölümde, "Misyon, Vizyon ve Temel Değerler" ile birlikte Müdürlüğün 2024-2028 dönemini kapsayan 5 yıllık süreçte amaçlar, hedefler, performans göstergeleri ve stratejilerine yer verilmiştir. Hedeflerin gerçekleştirilmesi için her bir hedefe yönelik 5 yıllık dönem için tahmini maliyet belirlenmiştir. İzleme ve değerlendirme modeli hazırlanarak stratejik plan çalışmaları tamamlanmıştır. Plan, incelenmek üzere İl Milli Eğitim Müdürlüğü Ar-Ge Birimine gönderilmiş, düzeltmelerin ardından İl Milli Eğitim Müdürlüğü tarafından onaylanmış ve okulun resmi internet sitesinde kamuoyuyla paylaşılmıştır.

1. BÖLÜM: STRATEJİK PLAN HAZIRLIK SÜRECİ

06.10.2022 tarih ve 2022/21 sayılı Genelge ile birlikte hazırlanan MEB 2024-2028 Stratejik Plan Hazırlık Programında belirtilen takvime, usul ve esaslara uygun olarak Okulumuz Strateji Geliştirme Kurulu ve Stratejik Planlama Ekibi oluşturulmuş ve İl Milli Eğitim Müdürlüğü Ar-Ge birimine bilgi verilmiştir.

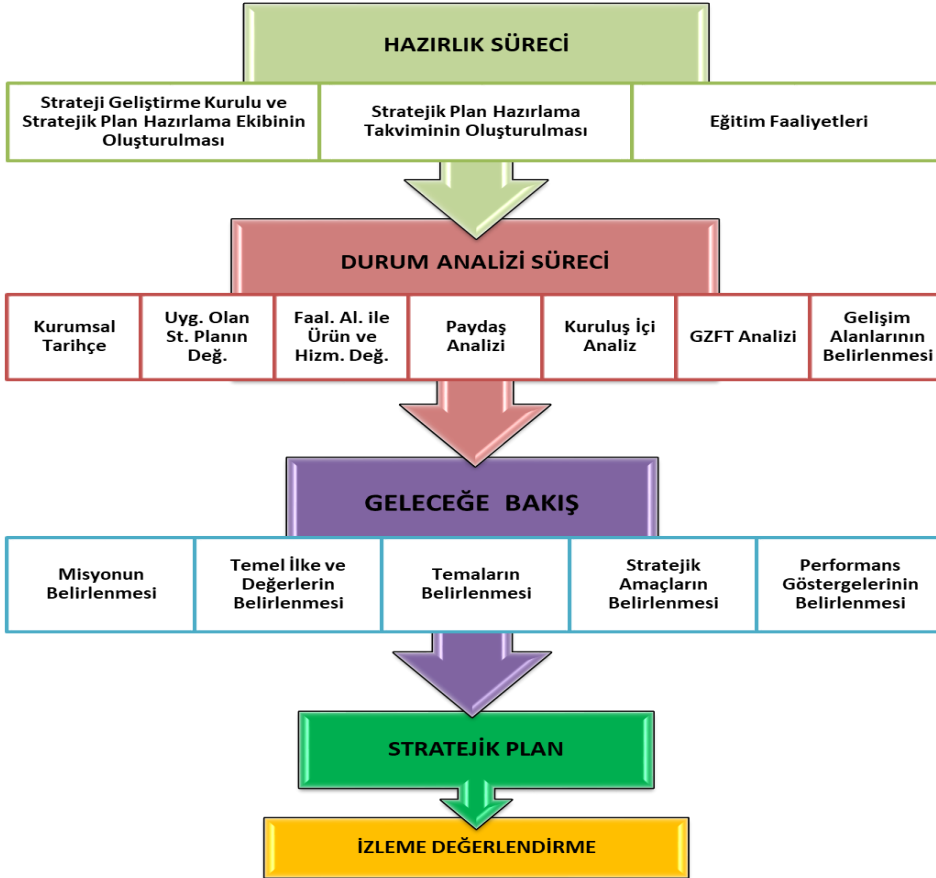
A. Strateji Geliştirme Kurulu

Okulumuz Strateji Geliştirme Kurulu; Okul Müdürü başkanlığında, okul aile birliği başkanı, 3 gönüllü öğretmen olmak üzere toplam 5 kişiden oluşturulmuştur (Okulumuzda 1 müdür yardımcısı bulunduğu ve stratejik planlama ekibi başkanı olarak görevlendirildiğinden, kurulda müdür yardımcısı yerine 1 öğretmen görevlendirilmiştir) (Tablo 16).

B. Stratejik Planlama Ekibi

Okulumuz Stratejik Planlama Ekibi; 1 müdür yardımcısı başkanlığında, 3 gönüllü öğretmen üye ile 1 gönüllü veli üye olmak üzere toplam 5 kişiden oluşturulmuştur (Tablo 17).

Şekil 1 Alikamerli İlk/Ortaokulu Stratejik Plan Hazırlama Modeli



2. BÖLÜM: DURUM ANALİZİ

A. Kurumsal Tarihçe

İlk defa 1945 yılında eğitim ve öğretime açılan okulumuz ,bölge okulu niteliğinde faaliyete başlamıştır.Çevre köylerde okul olmadığından Oba , Kasımcan , Hakveyis gibi köylerden gelen öğrenciler okulumuza devam etmişlerdir. 1951 yılından itibaren şu an bulunduğu yerde eğitim ve öğretime devam etmektedir.Okul , kısa bir süreliğine köy camisinde devam etmiş olup sonrasında mevcut bulundan yerde 1953 yılında 2 derslikli bir bina olarak eğitim vermeye devam etmiştir.2001 yılında ek olarak bir bina daha yapılmıştır.2011 yılına kadar üç ayrı binada sürdürülen eğitim öğretim faaliyeti ek binanın hasar görmesi nedeniyle boşaltılmış olup , yerine 2013-2014 eğitim ve öğretim yılında dört katlı yeni bina yapılmış olup halen bu binada faaliyetine devam etmektedir.

B. Uygulanmakta Olan Stratejik Planın Değerlendirmesi

Alikamerli İlk/Ortaokulu, 2019-2023 Stratejik Planını, 31 Aralık 2023 tarihine kadar 5 yıl süreyle başarıyla uygulamıştır. Ülke genelinde salgın önlemleri kapsamında yüz yüze eğitime ara verilmiş ve çevrimiçi eğitime geçilmiştir. Bu süreçte, planımızdaki bazı hedeflerin tamamlanması mümkün olmamış, örneğin özürsüz devamsızlık oranları gibi yüz yüze eğitime özgü bazı göstergeler ölçülememiştir. Ancak, çevrimiçi eğitimdeki başarımız, öğretmen ve öğrencilerin EBA sistemini etkin bir şekilde kullanmasıyla diğer göstergelerde aşılmıştır. Salgın sürecinde eğitim-öğretim faaliyetlerine kesintisiz devam edilmiş ve olası eksiklikler için çeşitli telafi programları, Destekleme ve Yetiştirme Kursları (DYK), İlkokullarda Yetiştirme Programı (İYEP) gibi önlemler alınmıştır. Okulumuzun stratejik planı, il ve İlçe Milli Eğitim Müdürlükleriyle koordineli olarak hayata geçirilmiş ve başarıyla tamamlanmıştır.

E. Faaliyet Alanları ile Ürün ve Hizmetlerin Belirlenmesi

Tablo 1 Faaliyet Alanı-Ürün/Hizmet Listesi

FAALİYET ALANI	ÜRÜN/HİZMETLER
A- Eğitim-Öğretim Hizmetleri	<ol style="list-style-type: none">1. Eğitim-öğretim iş ve işlemleri2. Ders Dışı Faaliyet İş ve İşlemleri3. Özel Eğitim Hizmetleri4. Kurum Teknolojik Altyapı Hizmetleri5. Anma ve Kutlama Programlarının Yürütülmesi6. Sosyal, Kültürel, Sportif Etkinlikler7. Öğrenci İşleri (kayıt, nakil, ders programları vb.)8. Zümre Toplantılarının Planlanması ve Yürütülmesi
B- Stratejik Planlama, Araştırma-Geliştirme	<ol style="list-style-type: none">1. Stratejik Planlama İşlemleri2. İhtiyaç Analizleri3. Eğitime İlişkin Verilerin Kayıtlanması4. Araştırma-Geliştirme Çalışmaları5. Projeler Koordinasyon6. Eğitimde Kalite Yönetimi Sistemi (EKYS) İşlemleri
C- İnsan Kaynaklarının Gelişimi	<ol style="list-style-type: none">1. Personel Özlük İşlemleri2. Norm Kadro İşlemleri3. Hizmet içi Eğitim Faaliyetleri
D- Fiziki ve Mali Destek	<ol style="list-style-type: none">1. Okul Güvenliğinin Sağlanması2. Ders Kitaplarının Dağıtım3. Taşınır Mal İşlemleri4. Taşınır Eğitim İşlemleri5. Temizlik, Güvenlik, Isıtma, İğdırlatma Hizmetleri6. Evrak Kabul, Yönlendirme ve Dağıtım İşlemleri7. Arşiv Hizmetleri8. Sivil Savunma İşlemleri
E-Denetim ve Rehberlik	<ol style="list-style-type: none">1. Okul/Kurumların Teftiş ve Denetimi2. Öğretmenlere Rehberlik ve İşbaşında Yetiştirme Hizmetleri3. Ön İnceleme, İnceleme ve Soruşturma Hizmetleri
F-Halkla İlişkiler	<ol style="list-style-type: none">1. Bilgi Edinme Başvurularının Cevaplanması2. Protokol İş ve İşlemleri3. Basın, Halk ve Ziyaretçilerle İlişkiler4. Okul-Aile İşbirliği

F. Paydaş Analizi

Kurumumuzun faaliyet alanları dikkate alınarak, kurumumuzun faaliyetlerinden yararlanan, faaliyetlerden doğrudan/dolaylı ve olumlu/olumsuz etkilenen veya kurumumuzun faaliyetlerini etkileyen paydaşlar (kişi, grup veya kurumlar) tespit edilmiştir.

Paydaşların Tespiti

Tablo 2 Paydaş Tablosu

Paydaş Adı	İç Paydaş	Dış Paydaş
İğdır İl Milli Eğitim Müdürlüğü		√
Okul Müdürümüz	√	
Öğretmenlerimiz	√	
Öğrencilerimiz	√	
Velilerimiz	√	
Personelimiz	√	
İl Emniyet Amirliği		√
İl Toplum Sağlığı Merkezi		√
Taşınmalı Eğitim Görevlileri		√
Diğer Eğitim Kurumları		√
Özel Sektör		√
Sivil Toplum Kuruluşları		√
İl Belediye Başkanlığı		√
Mahalle Muhtarlığı		√
Diğer Kurum ve Kuruluşlar		√

Paydaşların Önceliklendirilmesi

Paydaşların önceliklendirilmesi; Kamu İdareleri İçin Stratejik Planlama Kılavuzunda (2021; 3.1 Sürüm) belirtilen Paydaş Etki/Önem Matrisi'nden (Tablo 7) yararlanılarak hazırlanmıştır.

Tablo 3 Paydaşların Önceliklendirilmesi

PAYDAŞ ADI	İÇ PAYDAŞ	DIŞ PAYDAŞ	ÖNEM DERECESESİ	ETKİ DERECESESİ	ÖNCELİĞİ
İğdır İl Milli Eğitim Müdürlüğü		√	5	5	5
Okul Müdürümüz	√		5	5	5
Öğretmenlerimiz	√		5	5	5
Öğrencilerimiz	√		5	5	5
Velilerimiz	√		5	5	5
Personelimiz	√		5	5	5
İl Emniyet Amirliği		√	3	3	3
İl Toplum Sağlığı Merkezi		√	3	3	3
Taşınmalı Eğitim Görevlileri		√	3	3	3
Diğer Eğitim Kurumları		√	2	2	2
Özel Sektör		√	2	2	2
Sivil Toplum Kuruluşları		√	2	2	2
İl Belediye Başkanlığı		√	3	3	3
Mahalle Muhtarlığı		√	2	2	2
Diğer Kurum ve Kuruluşlar		√	2	2	2

Önem Derecesi: 1, 2, 3 gözet; 4,5 birlikte çalış
Etki Derecesi: 1, 2, 3 İzle; 4, 5 bilgilendir
Önceliği: 5=Tam; 4=Çok; 3=Orta; 2=Az; 1=Hiç

Paydaş Görüşlerinin Alınması ve Değerlendirilmesi

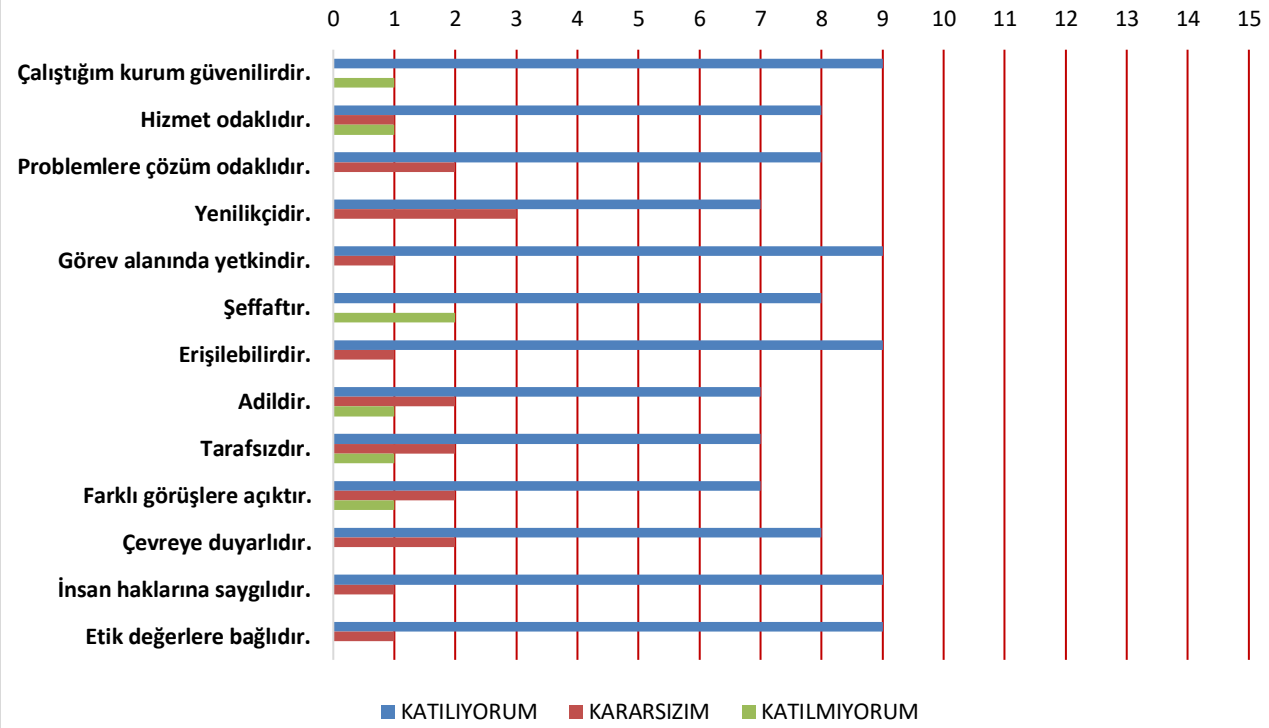
Durum Analizi çalışmaları kapsamında; İl Millî Eğitim Müdürü başta olmak üzere diğer okul ve kurumların yöneticileri ve öğretmenleri ile yüz yüze görüşmeler, mülakat, toplantı gerçekleştirilerek, dilek ve önerileri alınmıştır. Öğrenci, öğretmen, veli, yönetici ve personelden oluşan iç paydaşlarımızdan ise toplantı ve anket yöntemleri ile görüşleri alınmıştır. Kurumumuzun iç paydaşlarına yönelik yaptığımız anket çalışmasında, Iğdır İl Millî Eğitim Müdürlüğü tarafından hazırlanan Yönetici, Öğretmen ve Personel İç Paydaş Anketi ile Öğrenci ve Veli İç Paydaş Anketi soruları kullanılmıştır. Anketlere 45 öğrenci, 10 öğretmen, 1 personel, 2 yönetici ve 15 veli olmak üzere toplam 73 paydaşımız katılmıştır.

Tablo 4 Paydaş Görüşlerinin Alınmasına İlişkin Çalışmalar

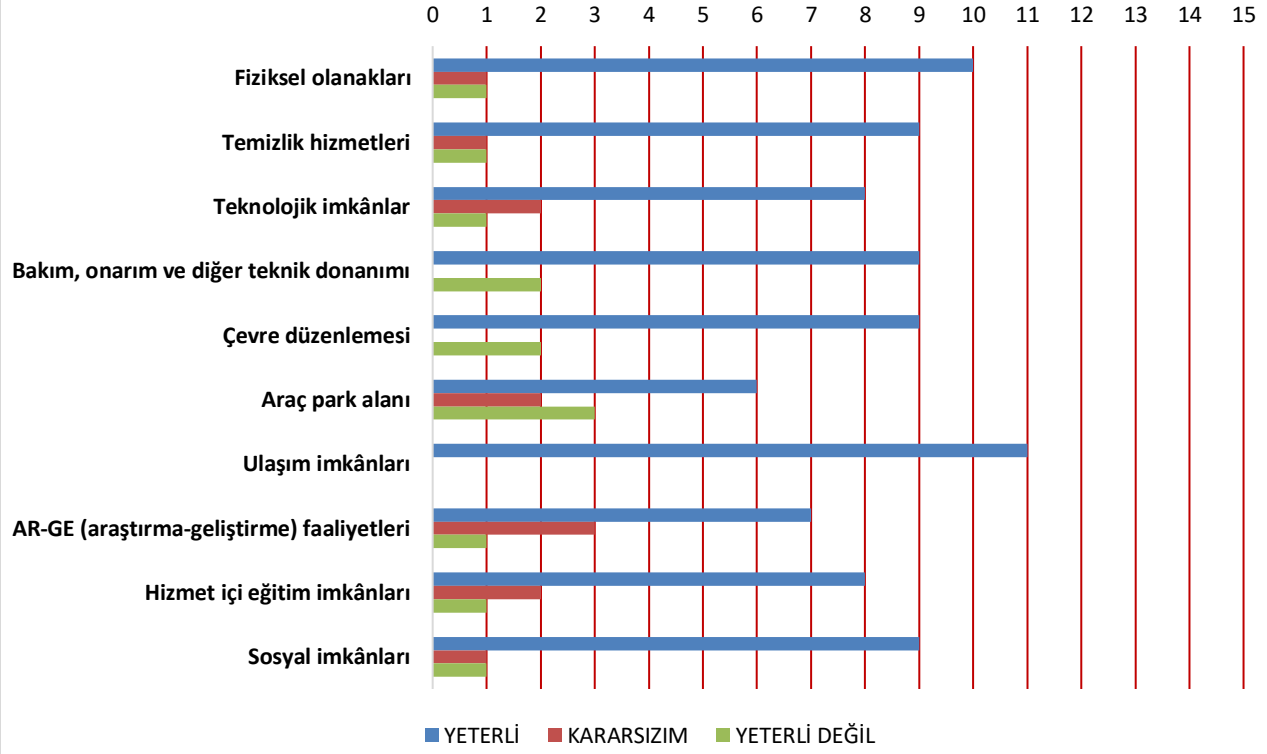
PAYDAŞ ADI	YÖNTEM	SORUMLU	ÇALIŞMA TARİHİ	RAPORLAMA VE DEĞERLENDİRME SORUMLUSU
İl MEM Yöneticileri	Mülakat, Toplantı	Strateji Geliştirme Kurulu Bşk.	11.09.2023-29.09.2023	S. P. Hazırlama Ekibi
Diğer Eğitim Kurumu Yöneticileri	Mülakat	Strateji Geliştirme Kurulu Bşk.	11.09.2023-29.09.2023	S. P. Hazırlama Ekibi
Öğretmenlerimiz	Anket, Toplantı	S. P. Ekibi	11.09.2023-29.09.2023	S. P. Hazırlama Ekibi
Öğrencilerimiz	Anket	S. P. Ekibi	11.09.2023-29.09.2023	S. P. Hazırlama Ekibi
Velilerimiz	Anket	S. P. Ekibi	11.09.2023-29.09.2023	S. P. Hazırlama Ekibi
Personelimiz	Anket, Toplantı	S. P. Ekibi	11.09.2023-29.09.2023	S. P. Hazırlama Ekibi
Yöneticilerimiz	Anket, Toplantı	S. P. Ekibi	11.09.2023-29.09.2023	S. P. Hazırlama Ekibi

Yönetici, Öğretmen ve Personel İç Paydaş Anketi Sonuçları

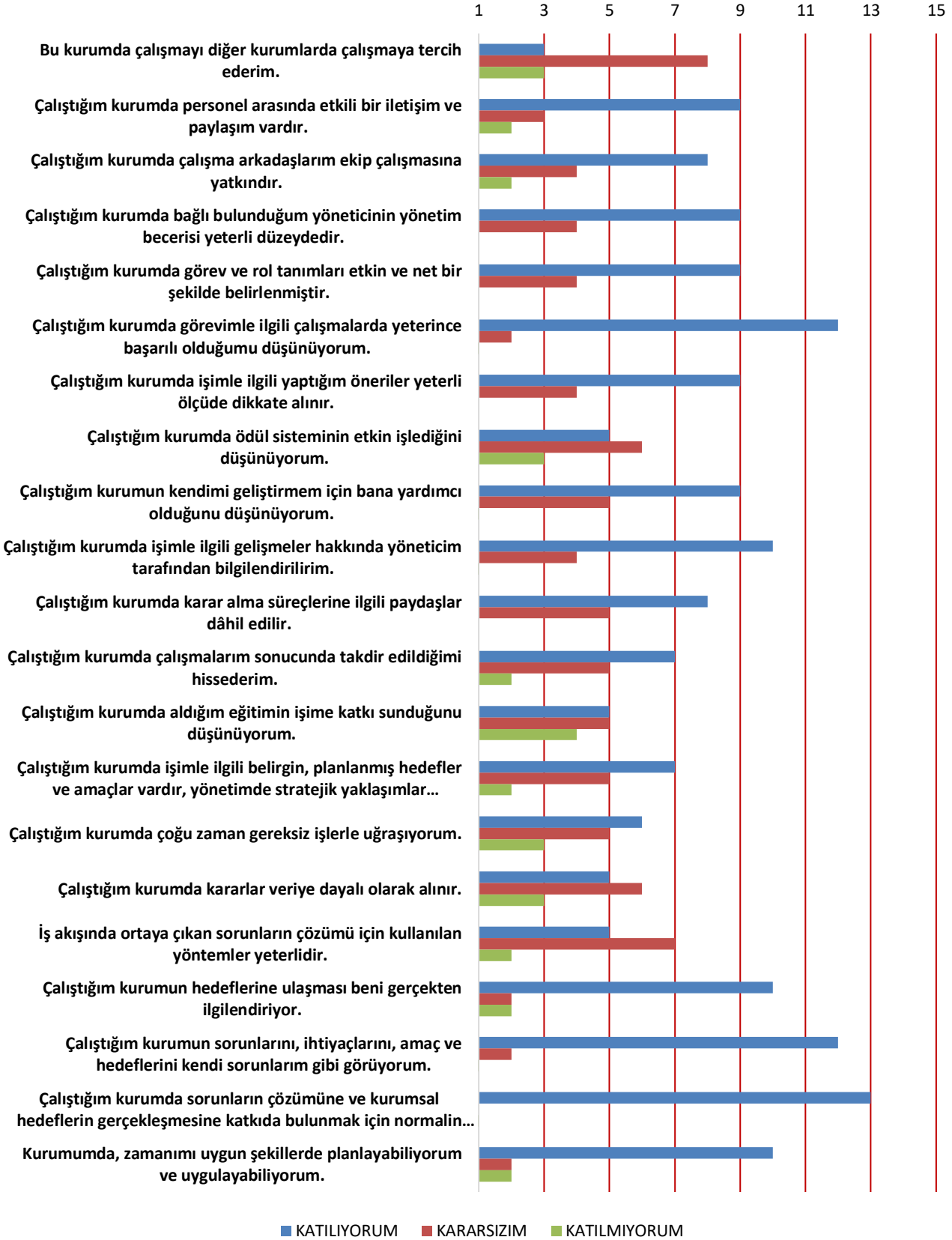
Şekil 2. A. Lütfen görev yaptığınız kurumun yönetim kültürünü aşağıdaki ifadelerle uygun olarak değerlendiriniz.



Şekil 3. B. Lütfen görev yaptığınız kurumu; kurumun fiziki yapısı ve sunduğu olanaklar açısından yeterlilik durumuna göre değerlendiriniz.

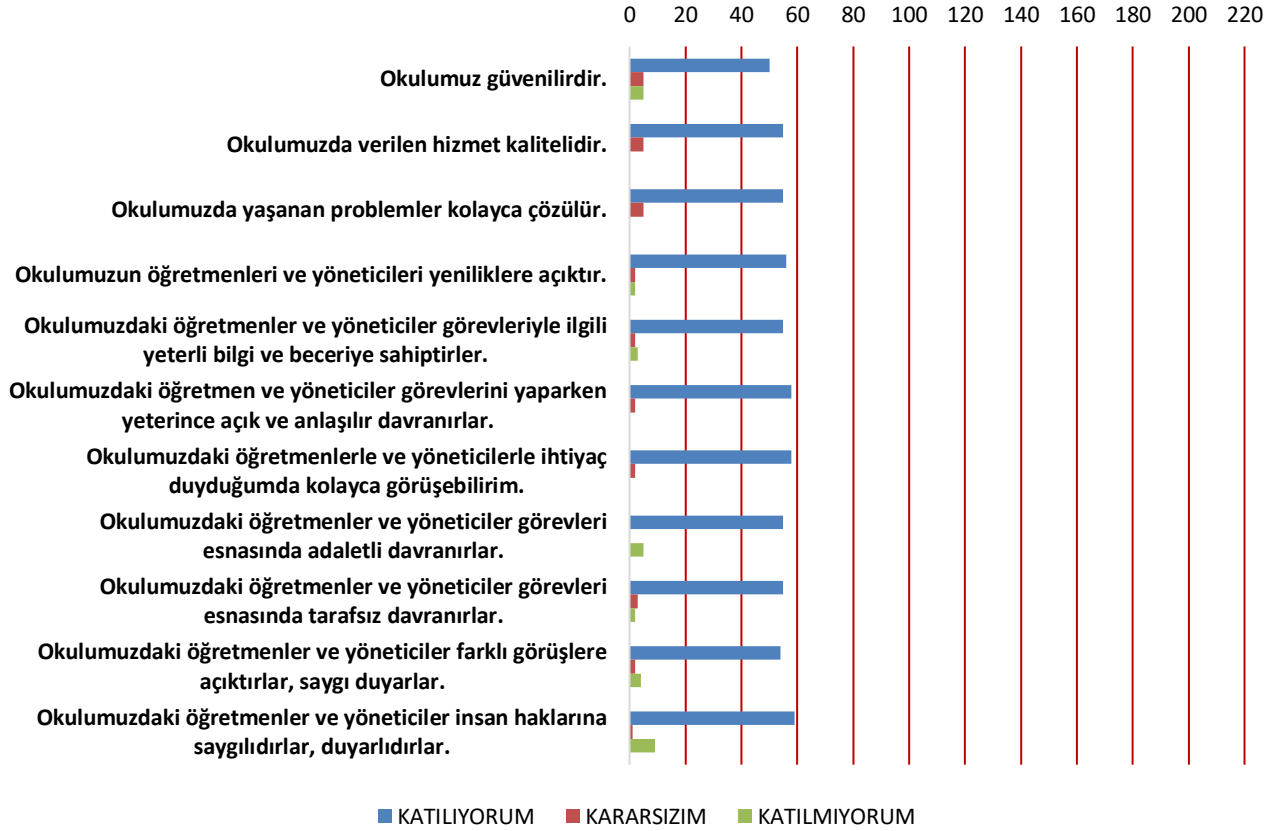


Şekil 4. C. Lütfen görev yaptığınız kurumu; işbirliği ve iletişim yöntemleri, kişisel ve mesleki gelişim, kurumsal kültürün benimsenmesi gibi faktörler açısından aşağıdaki ifadelere uygun olarak değerlendiriniz.

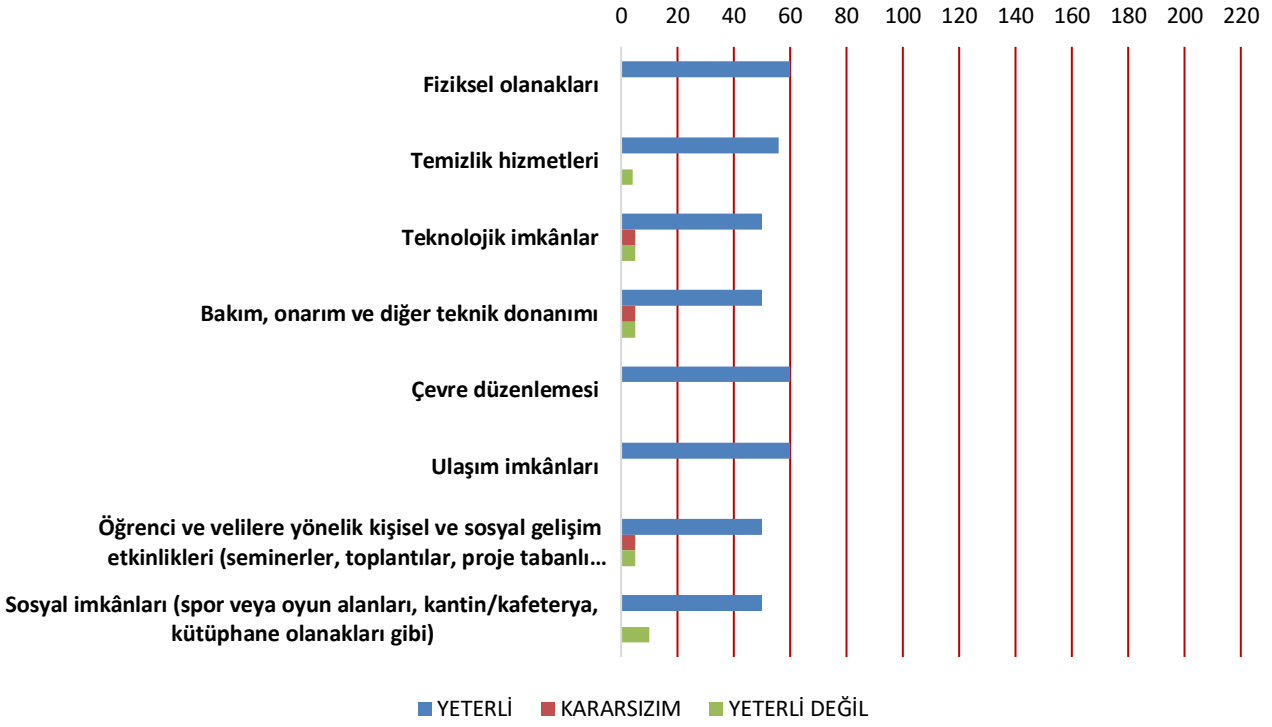


Öğrenci ve Veli İç Paydaş Anketi Sonuçları

Şekil 5. A. Lütfen öğrencisi olduğunuz/öğrencinizin eğitim aldığı kurumun yönetim kültürünü aşağıdaki ifadelerle uygun olarak değerlendiriniz.



Şekil 6. B. Lütfen öğrencisi olduğunuz/öğrencinizin eğitim aldığı kurumu; fiziki yapısı ve sunduğu olanaklar açısından yeterlilik durumuna göre değerlendiriniz.



Şekil 7. C. Lütfen öğrencisi olduğunuz/öğrencinizin eğitim aldığı kurumu; işbirliği ve iletişim yöntemleri, kişisel gelişim, kurumsal kültürün benimsenmesi gibi faktörler aşağıdaki ifadelere uygun olarak değerlendiriniz.



G. Kuruluş İçi Analiz

İnsan Kaynakları Yetkinlik Analizi

Tablo 5 Okul Yönetici Sayısı

YÖNETİCİ SAYILARI			
	Müdür	Müdür Başyardımcısı	Müdür Yardımcısı
Norm	1	0	2
Mevcut	1	0	2

Tablo 6 Öğretmen, Öğrenci, Derslik Sayıları

Tablo 7
Bazında
Norm,
İhtiyaç

SIRA	ÖĞRENCİ-ÖĞRETMEN-DERSLİK BİLGİLERİ	SAYI		
1	Öğrenci Sayısı	259		
2	Öğretmen Sayısı	18		
3	Derslik Sayısı	14		
4	Derslik Başına Düşen Öğrenci Sayısı	19		
5	Öğretmen Başına Düşen Öğrenci Sayısı	14		
SIRA	BRANŞ	NORM	MEVCUT	İHTİYAÇ
1	Sınıf Öğretmeni	4	4	0
2	İngilizce Öğretmeni	2	1	1

Brans
Öğretmen
Mevcut,
Sayıları

Tablo 8 Yardımcı Personel/Destek Personeli Sayısı

SIRA	BRANŞ	NORM	MEVCUT	İHTİYAÇ
1	Memur	1	1	0
2	Destek Personeli	0	0	0
3	Güvenlik Görevlisi	0	0	0

Fiziki Kaynak Analizi

Tablo 9 Okul Binasının Fiziki Durumu

SIRA	KULLANIM ALANI/TÜRÜ	BİNA YAPISAL DURUMU (Tahsisli Binalar Dâhil)	BİNA KAPASİTE DURUMU (Yeterli/Yetersiz)
1	Hizmet Binası	1	Yeterli
2	Personel Lojmanı	0	-
3	Spor Salonu	0	-
4	Kütüphane	1	Yeterli
5	İhata Duvarı	1	Yeterli
6	Güvenlik Kamerası Sayısı	17	Yeterli
7	Yemekhane	1	Yeterli
8	Asansör-Lift (Engelli)	0	Yetersiz
9	Rampa (Engelli)	1	Yeterli

Tablo 10 Teknoloji ve Bilişim Altyapısı

TEKNOLOJİ VE BİLİŞİM ALTYAPISI	
Etkileşimli akıllı tahta sayısı	16
Tablet sayısı	0
İnternet altyapısı	Var
Bilgisayar/bilişim teknolojileri sınıfı/laboratuvarı sayısı	1
Fotokopi makinesi sayısı	1
DYS kullanımı	Var
Bilişim Teknolojileri/Bilişim Teknolojileri Rehber Öğretmeni sayısı	0
Elektronik dilek, istek, öneri sisteminin kullanımı	Yok
SMS bilgilendirme sistemi kullanımı	Yok
MEB tarafından sağlanan resmi internet sitesinin kullanımı	Var
Resmi elektronik posta adresinin kullanımı	Var

Mali Kaynak Analizi

Tablo 11 Tahmini Kaynaklar (TL)

Müdürlüğümüzün 2024-2028 dönemindeki nakdi kaynakları, tasarruf tedbirleri de dikkati alınarak tahmini hesaplanmış ve tabloda sunulmuştur.

KAYNAKLAR	2024	2025	2026	2027	2028	Toplam Kaynak
Bütçe Dışı Fonlar (Okul Aile Birliği)	22500	30500	39000	48000	60000	200000
Diğer (Ulusal ve Uluslararası Hibe Fonları vb.)	0	0	0	0	0	0
TOPLAM	22500	30500	39000	48000	60000	200000

H. GZFT Analizi

İç ve dış paydaşlarımıza yönelik yaptığımız öğretmenler kurulu toplantıları, zümre öğretmenler kurulu toplantıları, şube öğretmenler kurulu toplantıları, veli toplantıları, odak grup görüşmeleri, ev-işyeri ziyaretleri, iç paydaş anketi vb. çalışmalarla birlikte dış paydaşlarımıza yönelik yaptığımız toplantılar, yüz yüze görüşmeler/mülakat vb. çalışmalardan elde edilen sonuçlara göre kurumumuzun GZFT Analizi yapılmıştır. GZFT Analizi yapılırken ayrıca öğretmen nöbet defteri kayıtları, yazılı, sözlü veya elektronik dilek, öneri, şikayet sistemleri, önceki plan dönemine ait tespitler, kurumsal raporlar, kurumsal istatistikler, bilimsel makaleler, tezler ve raporlardan yararlanılmıştır. GZFT Analizi sonucunda kurumsal düzeyde güçlü ve zayıf yönlerimiz ile kurumumuz için önem arz eden fırsat ve tehditler listelenmiştir.

Tablo 12 GZFT Listesi

İÇ ÇEVRE	GÜÇLÜ YÖNLER	<ul style="list-style-type: none">• Kadın velilerimizin, eğitim faaliyetlerine beklenen düzeyde katılım sağlaması• İl Mem tarafından yürürlüğe konan çalışmaların sahiplenilmesi• Öğrenci ve personel işleri ile eğitim öğretim faaliyetlerinin mevzuata uygun olarak yürütülmesi• Bilgi edinme, halkla ilişkiler sürecinin mevzuatın belirlediği yasal sürede gerçekleşmesi• İletişim ve yazışma süreçlerinin aksatılmadan gerçekleşmesi• Personelimizin işbirliği içerisinde çalışması• Kurumsal kültürün gelişmiş olması• Devamsızlık oranlarının düşük olması• Taşınmalı eğitim iş ve işlemlerinin aksatılmadan yürütülmesi• Kütüphane, yemekhane bulunması
	ZAYIF YÖNLER	<ul style="list-style-type: none">• Kazandırılan davranışların aile ortamında devam ettirilmemesi• Öğrenci başarısı söz konusu olduğunda, velilerimizin ders notlarını davranış eğitiminden ön planda tutulması• Öğrenci velilerinin eğitimcilerle yönelik müdahale alanlarının fazla olması, eğitimcilerde mental yorgunluğa neden olması• Veli toplantılarına genel katılım oranlarının beklenen düzeyde olmaması• Özel eğitim hizmetlerinden yararlanması gereken velilerin önyargıları, çevresel etmenlerden kaynaklanan çekinceleri• Okul-Aile Birliklerinin, iş ve işlemlerinin okul yönetimince yüklenilmek zorunda kalınması• İl merkezinde bulunan okulların daha başarılı olacağı yönündeki yanlış kaygılar
DIŞ ÇEVRE	FIRSATLAR	<ul style="list-style-type: none">• Öğretmen, yönetici ve personel normu doluluk oranının yüksek olması• Okulumuzun il merkezinde bulunması• Sınıf öğretmeni ve branş öğretmeni ihtiyacının olmaması• Okulumuzun İğdir-karayoluna yakın olması, ulaşım kolaylığı
	TEHDİTLER	<ul style="list-style-type: none">• Velilerimizin çoğu çiftçilikle uğraştığı için düzenli gelirlerinin olmaması• Farklı eğitim faaliyetleri için bütçe olmaması.• Yerel halktan yeterince maddi destek sağlanamaması.• Teknolojik çalışmalar için malzeme temininde.• Okulumuzda güvenlik görevlisi bulunmaması.

İ. Tespitler ve İhtiyaçların Belirlenmesi

Tablo 13 Tespitler ve İhtiyaçlar

GELİŞİM/ SORUN ALANLARI	TESPİTLER VE İHTİYAÇLAR
<ul style="list-style-type: none">• İl ve Okul St. Planlarında bütünlük olmaması	<ul style="list-style-type: none">• İl ve Okul hedefleri ve göstergelerinde bütünlük sağlanması
<ul style="list-style-type: none">• Müdürlüğümüzün hizmetlerini mevzuattaki hükümlere uygun olarak yürütmektedir.• Tabi olduğumuz mevzuatın kapsamı, Müdürlüğümüzün yetkilerini çeşitlendirmekle birlikte sınırlamaktadır.• Kurumsal kültürümüz, mevzuatta sık yaşanan değişikliklere hazırlıklı olmasına rağmen öğrenci ve velilerimizden oluşan paydaşlarımız, yeni ve farklı çalışmalara uyuma direnç göstermektedir.• Mevzuat itibarıyla öğrenci velilerinin eğitim faaliyetlerine müdahale alanını sınırlandıran herhangi bir mekanizma bulunmamaktadır.	<ul style="list-style-type: none">• Diğer kurumlarla işbirliğinde, yetki alanının genişletilmesi• Mevzuat itibarıyla Okul Müdürlerinin yetkilerinin artırılması• Eğitim uygulamaları konusunda ulusal düzeyde tanıtım çalışmaları yaparak öğrenci ve velilerinin bilgilendirilmesi• Mevzuatta ihtiyaç duyulan değişikliklerde “yenileme” çalışmaları yerine “güncelleme” çalışmalarına yer verilmesi• Öğrenci velilerinin eğitim faaliyetlerine müdahale alanlarının sınırlandırılması için yasal tedbirlerin alınması• Mevzuatın, çalışanların kendilerini güvende hissedebileceği şekilde yeniden düzenlenmesi
	<ul style="list-style-type: none">• Stratejik Plan Hazırlama, Stratejik Yönetim Süreci ile ilgili diğer iş ve işlemler• Stratejik Plan hedef ve göstergelerinin üst politika belgelerindeki ilke ve prensiplere uygun hazırlanması
<ul style="list-style-type: none">• Paydaş türü fazladır, paydaşlarımızın kurumumuzdan beklentileri farklı ve çok çeşitlidir	<ul style="list-style-type: none">• Paydaşların idareden beklentilerinin faaliyet alanlarıyla uyumu sağlanması, plan döneminde kurumsal faaliyetler hakkında paydaşlara düzenli bilgilendirme yapılması
<ul style="list-style-type: none">• Çalışanlarımızın her biri farklı türden yeterliliklere sahiptir	<ul style="list-style-type: none">• Çalışanlarımızın her alanda bilgi sahibi olması için hizmet içi eğitim faaliyetleri düzenlenmesi
<ul style="list-style-type: none">• Kurumsal kültürümüz gelişmiş durumdadır. Kurum içi iletişim gelişmiştir, halkla ilişkiler sağlıklı bir şekilde yürütülmektedir.• Eğitim faaliyetlerine kadın velilerimizin katılım oranları yüksektir fakat genel katılım oranları beklenen düzeyde değildir	<ul style="list-style-type: none">• Eğitim-öğretim faaliyetlerine genel katılım oranlarının yükseltilmesi
<ul style="list-style-type: none">• Bilişim Teknolojileri Öğretmenimiz bulunmamaktadır	<ul style="list-style-type: none">• Kadrolu Bilişim Teknolojileri Öğretmeni ihtiyacı

3. BÖLÜM: GELECEĞE BAKIŞ

A. Misyon, Vizyon ve Temel Değerler

MİSYONUMUZ

BİZ ALİKAMERLİ ORTAOKULU AİLESİ OLARAK TÜM ÖĞRENCİLERİN AHLAKİ DEĞERLERE SAHİP; VATANINI MİLLETİNİ SEVEN VE FAYDALI OLMAK İÇİN ÇALIŞAN, BÜYÜKLERİNİ SEVİP, KÜÇÜKLERİNİ SAYAN, YALAN SÖYLEMEYİP DOĞRULUKTAN AYRILMAYAN, BİZE SICAK BİR EĞİTİM YUVASI OLAN OKULUMUZUN ARAÇ-GEREÇLERİNE SAHİP ÇIKAN, KORUYAN, AİLESİNDE VE ÇEVRESİNDE SEVİLEN, DERSLERİNDE ÜSTÜN BAŞARILAR SERGİLEYEN, ÇAĞIN GEREKTİRDİĞİ TEKNOLOJİYİ YAKALAYAN, SORUMLULUKLARINI BİLEN VE YERİNE GETİREN, ATATÜRK İLKE VE İNKILAPLARINA BAĞLI, İNSAN HAKLARINA SAYGILI OLAN, HAKLARINI BİLEN VE KORUYAN BİREYLER OLMALARINI, SAĞLAMAK İÇİN VARIZ.

VİZYONUMUZ

VİZYONUMUZ ÖĞRENCİLERİMİZ; İĞDIR'IN EN İYİLERİ OLSUN. AHLAKİ DEĞERLERİ KAZANMIŞ BİREYLER HALİNE GELSİN. YARDIMSEVERLİK VE PAYLAŞIM DUYGULARINI KAZANMIŞ OLSUN. OKULUMUZ; ÖĞRENCİLERE ÖĞRETMENLERE VE VELİLERE HER TÜRLÜ İMKANI SAĞLAR HALE GELSİN. ÇEVRENİN BİLİM KÜLTÜR VE SANAT MERKEZİ BİR OKUL OLSUN. BİLGELİĞİN ADI OLSUN. ÇÜNKÜ HER ŞEY İSTEMEKLE BAŞLAR.

TEMEL DEĞERLERİMİZ

- Fırsat eşitliği
- Kültürel ve sanatsal duyarlılık
- İnsan, toplum, bilim ve çevre duyarlılığı
- Din, ahlak ve değerlere bağlılık
- Hukuk ve adalet
- Katılımcılık ve istişare kültürü
- Tarafsızlık, hesap verebilirlik ve şeffaflık
- Sorumluluk
- Vatanseverlik
- Liyakat

B. Stratejik Amaçlar

Tablo 14 Stratejik Amaçlar, Hedefler

Tablo 15: Amaç, Hedef, Göstergeler ve Stratejilere İlişkin Kartlar

Amaç 1		Temel eğitimde, fırsat eşitliği ve erişimin sağlanmasıyla öğrencileri çağın gerektirdiği evrensel yeterliliklere sahip, millî ve manevi değerleri benimsemiş sağlıklı ve mutlu bireyler olarak yetiştirmektir.						
Hedef 1.1		Temel eğitimde fırsat eşitliğini sağlamak ve eğitime erişimi artırmak için çeşitli iyileştirmeler hayata geçirilecektir						
Amaçın İlgili Olduğu Program/Alt Program Adı		TEMEL EĞİTİM						
Amaçın İlişkili Olduğu Alt Program Hedefi		Eğitime Erişim ve Fırsat Eşitliği						
Performans Göstergeleri		Hedefe Etkisi (%)	Plan Dönemi Başlangıç Değeri	2024	2025	2026	2027	2028
PG-1.1.1 Temel eğitimde okullaşma oranı (%) (Yaş Grubu)	6-9 Yaş	25	99	100	100	100	100	100
	10-13 Yaş	25	99	100	100	100	100	100
	Ortaokul	0	0	0	0	0	0	0

SorumluBirim	Temel Eğitim Genel Müdürlüğü
İş Birliği Yapılacak Birim(ler)	İEŞM, BİŞM, DÖŞM, ÖÖKŞM, DHŞM, HHB
Stratejiler	<p>S-1.1.1: Mevcut okul kayıt süreçlerinin gözden geçirilmesi ve ilimizde daha etkili yasal düzenlemelerin uygulanması sağlanacaktır.</p> <p>S-1.1.2: Okullardaki sınıf sayıları ve öğrenci ortalama sayılarının azaltılması, bakanlıkça gönderilen yönergeler doğrultusunda gerçekleştirilecektir.</p>
Riskler	<ul style="list-style-type: none">• İl içi nüfus dağılımının olumsuz etkilenmesi,• Fazla sınıf mevcudunun çocuğun bütüncül gelişim ihtiyaçlarına cevap vermeyi güçleştirilmesi,• Mevzuatın özel öğretimle ilgili yeterli uygulama alanı sunamaması.
Maliyet Tahmini	20.000 TL
Tespitler	<ul style="list-style-type: none">• Nüfus hareketleri ve doğa kaynaklı afetler sonucunda derslik ihtiyacının oluşması• Özel öğretim kurumlarına devam eden öğrenci oranının OECD ortalamasının altında kalması
İhtiyaçlar	<ul style="list-style-type: none">• Okul/kurum standartlarının gelişmeler doğrultusunda kurum kültürü ve okul ihtiyaçlarına yönelik bir biçimde tekrardan yapılandırılması

Amaç 1	Temel eğitimde fırsat eşitliği ve eğitime erişimin sağlandığı, öğretim süreçleri ve eğitim ortamlarının etkin kullanıldığı bir ekosistem inşa ederek öğrencileri çağın gerektirdiği evrensel yeterliliklere sahip, millî ve manevi değerleri benimsemiş sağlıklı ve mutlu bireyler olarak yetiştirmek.							
Hedef 1.2	Okul öncesi eğitim desteklenerek erişim imkânları artırılacaktır.							
Amacın İlgili Olduğu Program/Alt Program Adı	TEMEL EĞİTİM							
Amacın İlişkili Olduğu Alt Program Hedefi	Okul Öncesi Eğitim							
Performans Göstergeleri	Hedefe Etkisi (%)	Plan Dönemi Başlangıç Değeri	2024	2025	2026	2027	2028	
PG-1.2.1 İlkokul birinci sınıf öğrencilerinden en az bir yıl okul öncesi eğitim almış öğrenci oranı (%)	30	99	100	100	100	100	100	100
PG-1.2.2 Okul öncesi okullaşma oranı (%) (Yaş Grubu)	3-5 yaş	20	90	90	90	90	95	95
	4-5 yaş	20	95	95	95	95	95	100
PG-1.2.3 Ebeveynine aile eğitimi verilen okul öncesi çocuk sayısı	30	15	20	25	35	40	40	40

Sorumlu Birim	Temel Eğitim Şube Müdürlüğü
İş Birliği Yapılacak Birim(ler)	BİŞM, SGB, İEŞM, ÖÖKŞM
Stratejiler	<p>S-1.2.1: Alternatif erişim modellerinin yaygınlaştırılması sağlanacaktır.</p> <p>S-1.2.2: Okul öncesi eğitimde fiziki mekân kapasitesi artırılacak.</p> <p>S-1.2.3: Okul öncesi eğitimde ebeveyn bilgilendirme çalışmaları artırılacak.</p> <p>S-1.2.4: Okul öncesi eğitimde okul-aile iş birliği, farkındalık geliştirme ve bilgilendirme çalışmaları yoluyla desteklenecek.</p>
Riskler	<ul style="list-style-type: none">• Okul öncesi eğitim veren kurumların tek bir çatı altında toplanması için mevzuat düzenlemesinin gerçekleşmemesi,• Mali kaynakların yetersiz kalabilme ihtimalinin olması• Okul öncesi eğitimde kurumsal kapasitenin istenilen düzeye ulaşmaması.
Maliyet Tahmini	20.000 TL
Tespitler	<ul style="list-style-type: none">• Okul öncesi eğitim standartlarının güncel olmaması,• Okul öncesi eğitimde okullaşma oranının OECD ortalamasının altında olması,• Okul öncesi eğitimde yardımcı personele duyulan ihtiyaç,• Ailelerin okul öncesi eğitime ilişkin farkındalık düzeyinin yetersiz olması.
İhtiyaçlar	<ul style="list-style-type: none">• Okul öncesi eğitim standartlarının güncellenmesi,• Okul öncesi dönemde erişim fırsatlarının genişletilmesi,• Okul öncesi eğitim kurumsal kapasitesinin güçlendirilmesi,• Aile eğitim programlarının devam ettirilmesi.

Amaç 1		Temel eğitimde fırsat eşitliği ve eğitime erişimin sağlandığı, Öğretim süreçlerinin ve eğitim ortamlarının etkin bir şekilde kullanıldığı bir ekosistem oluşturularak, öğrenciler çağın gerektirdiği evrensel yeterliliklere sahip, millî ve manevi değerlere bağlı, sağlıklı ve mutlu bireyler olarak yetiştirmek.						
Hedef 1.3		Temel eğitimde bilimsel, sosyal, sportif, kültürel, sanatsal ve toplumsal hizmet gibi alanlarda etkinliklere katılım oranı artırılacak ve sürekli öğrenmeye teşvik etmek amacıyla öğrencilere okuma kültürü kazandırılacaktır.						
Amacın İlgili Olduğu Program/Alt Program Adı		TEMEL EĞİTİM						
Amacın İlişkili Olduğu Alt Program Hedefi		İlkokul ve Ortaokul						
Performans Göstergeleri		Hedefe Etkisi (%)	Plan Dönemi Başlangıç Değeri	2024	2025	2026	2027	2028
PG-1.3.1 Temel eğitimde en az bir sosyal etkinliğe katılan öğrenci oranı (Temel Eğitim) (%)	İlkokul	15	25	30	35	40	45	50
	Ortaokul	25	70	70	75	80	80	85
PG-1.3.3 Öğrenci başına okunan kitap sayısı	İlkokul	10	10	12	15	20	20	25
	Ortaokul	10	10	12	20	25	25	27
PG-1.3.4 Okuma kültürünü artırmaya yönelik düzenlenen etkinliklere katılan öğrenci oranı		10	50	55	60	65	70	75
PG-1.3.5 Geleneksel çocuk oyunlarına yönelik bahçe düzenlemesi yapılan okul oranı (%)	Okul Öncesi	10	10	15	30	50	70	80
	İlkokul	10	10	15	30	50	70	80
	Ortaokul	10	0	10	15	20	20	25

Sorumlu Birim	Temel Eğitim Şube Müdürlüğü
İş Birliği Yapılacak Birim(ler)	İEŞM, BİŞM, DHŞM, DÖŞM, HBÖŞM
Stratejiler	<p>S-1.3.1: Temel eğitim okulları arasında düzenlenecek yarışmalar ve etkinliklerle öğrencilerin katılımı teşvik edilecektir.</p> <p>S-1.3.2: Türkiye'nin gelecek vizyonunu yansıtan Türkiye Yüzyılı perspektifinde, bilim, kültür, sanayi ve teknoloji alanlarındaki yeni gelişmelerin tanıtımı yapılacak; müzeler, tarihi eserler, camiler, şehitlikler, kütüphaneler ve üniversiteler gibi tarihi ve kültürel mekânlar ziyaret edilecektir.</p> <p>S-1.3.3: Öğrencilerin şehirlerini ve kültürlerini tanımaları için okul içi ve okul dışı etkinlikler düzenlenecek ve okuma kültürü oluşturulmasına destek verilecektir.</p> <p>S-1.3.4: Öğrencilerin bilimsel, kültürel, sanatsal, sportif ve toplumsal etkinliklere katılımlarını artırmak amacıyla çeşitli destekleme ve izleme-değerlendirme mekanizmaları geliştirilecektir. Ayrıca, sağlıklı yaşam becerilerinin kazandırılması için beslenme ve fiziksel aktivite çalışmaları yapılacaktır.</p> <p>S-1.3.5: Okul bahçelerinde geleneksel çocuk oyunlarına yönelik etkinlikler düzenlenecek ve bu oyunların izlenme ve değerlendirilme çalışmaları e-Okul Sistemi'nde yapılacaktır.</p>
Riskler	<ul style="list-style-type: none">Okul dışı sosyal etkinliklere öğrenci katılımında güvenlik risklerinin bulunması,Mali ihtiyaçların karşılanmasında kaynak yetersizliği yaşanması,Dezavantajlı bölgelerde sosyal etkinliklerin uygulanmasında karşılaşılan zorluklar.
Maliyet Tahmini	50.000 TL TL
Tespitler	<ul style="list-style-type: none">Öğrencilerin yaratıcı düşünme becerilerini destekleyecek etkinliklerin ve yenilikçi öğrenme fırsatlarının kısıtlı olması,Ailelerin öğrencileri sosyal ve kültürel etkinliklere yönlendirmede akademik kaygıların etkili olması,Okulların, potansiyel katkı sağlayabilecek kurumlarla yeterince işbirliği yapmaması,Erken yaşlarda bağımlılık oluşturan unsurların (obezite, dijital bağımlılık vb.) yaygınlaşması.
İhtiyaçlar	<ul style="list-style-type: none">İlgili kurum ve kuruluşlarla iş birliğinin artırılması,Öğrencilerin sosyal, sportif ve kültürel açıdan fırsat eşitliğine dayalı olarak desteklenme ihtiyacı,Öğrencileri sosyal, sportif ve kültürel faaliyetlere yönlendirecek teşvik mekanizmalarının güçlendirilmesi,Okul bahçeleri ve diğer eğitim ortamlarında geleneksel oyun alanlarının sağlanması ihtiyacı.

Amaç 1	Temel eğitimde fırsat eşitliği ve eğitime erişimin sağlandığı, Öğretim süreçlerinin ve eğitim ortamlarının etkin bir şekilde kullanıldığı bir ekosistem oluşturularak, öğrenciler çağın gerektirdiği evrensel yeterliliklere sahip, millî ve manevi değerleri benimsemiş, sağlıklı ve mutlu bireyler olarak yetiştirmek..							
Hedef 1.4	İlkokul ve ortaokulda öğrenme kayıplarını azaltmaya yönelik destekleyici mekanizmalar güçlendirilecektir.							
Amacın İlgili Olduğu Program/Alt Program Adı	TEMEL EĞİTİM							
Amacın İlişkili Olduğu Alt Program Hedefi	İlkokul ve Ortaokul							
Performans Göstergeleri	Hedefe Etkisi (%)	Plan Dönemi Başlangıç Değeri	2024	2025	2026	2027	2028	
PG-1.4.1 Destekleme ve Yetiştirme Kursları'ndan yararlanan öğrenci oranı (%)	30	25	30	35	40	45	50	
PG-1.4.2 İlkokullarda yetiştirme programına dâhil olması beklenen öğrencilerin programa katılma oranı (%)	30	20	20	22	23	25	27	
PG-1.4.3 20 gün ve üzeri özürsüz devamsızlık yapan öğrenci oranı (%)	İlkokul	20	3	3	2	2	2	2
	Ortaokul	20	0	1	1	1	1	1

Sorumlu Birim	Temel Eğitim Şube Müdürlüğü
İş Birliği Yapılacak Birim(ler)	OŞM, BİŞM, DÖŞM, ÖÖKŞM
Stratejiler	<p>S-1.4.1: Destekleme ve Yetiştirme Kursları'nın niteliklerinin artırılması için ihtiyaç analizleri yapılacak ve buna göre çalışmalar gerçekleştirilecektir.</p> <p>S-1.4.2: İlkokullardaki yetiştirme programlarının tamamlanamamasının sebeplerine yönelik tedbirler belirlenecek ve uygulanacaktır.</p> <p>S-1.4.3: Evde veya hastanede eğitim alan öğrencilerin durumları, e-Okul Yönetim Bilgi Sistemi'ne eksiksiz bir şekilde işlenecek ve gerekli planlamalar yapılacaktır.</p> <p>S-1.4.4: Öğrencilerin devamsızlık nedenleri detaylı bir şekilde analiz edilerek, ailelere yönelik bilgilendirme çalışmaları gerçekleştirilecektir.</p>
Riskler	<ul style="list-style-type: none">• Ailelerin gelişim temelli değerlendirme anlayışından uzaklaşır kademeler arası geçişlerde uygulanan sınav yöntemlerinin devam etmesi,• Okula devamın sağlanması konusunda okul-aile iş birliğinin yetersiz kalması,• Öğrenme kayıplarının telafi edilmesi için düzenlenen mekanizmaların yetersiz kalması.
Maliyet Tahmini	10.000 TL
Tespitler	<ul style="list-style-type: none">• Destekleme ve Yetiştirme Kursları'nda yüksek devamsızlık oranı ve kapanan kurs sayısının artması,• İlkokullarda yetiştirme programlarına katılımın düşük olması,• Öğrenme kayıplarını önlemeye yönelik mekanizmaların yetersizliği.
İhtiyaçlar	<ul style="list-style-type: none">• Devamsızlığın önlenmesi ve öğrenme kayıplarının giderilmesi için rehberlik sisteminin güçlendirilmesi,• Öğrenme kayıplarını telafi edecek etkili mekanizmaların oluşturulmasına yönelik ihtiyaç.

Amaç 5	Türkiye Yüzyılı inşasında millî, manevi ve kültürel değerlerini özümsemiş; çağın gereklerine uygun bilgi, beceri, tutum ve davranışlar ile demokratik anlayışa ve millî şuura sahip şahsiyetli ve üretken öğrenciler yetiştirmek.						
Hedef 5.1	Okullarda uygulanan yerel ve ulusal projelerdeki sayıyı arttırmak.						
Amacın İlgili Olduğu Program/Alt Program Adı	ÖĞRENME KAZANIMLARI						
Amacın İlişkili Olduğu Alt Program Hedefi	Öğretim Programları ve Materyaller						
Performans Göstergeleri	Hedefe Etkisi (%)	Plan Dönemi Başlangıç Değeri	2024	2025	2026	2027	2028
PG-5.1.1 Okulumuzda Uygulanan Etwinning Projesi Sayısı	20	0	1	1	2	3	4
PG-5.1.2 Kalite Etiketi Alınan Etwinning Proje Sayısı	20	0	0	1	1	1	1
PG-5.1.3 Kabul Edilen Tübitak 22-04 A ve B Proje Sayısı	20	0	0	1	1	2	2
PG-5.1.4 Kabul Edilen Tübitak 4006 Proje Sayısı	20	0	0	1	1	2	2
P.G5.1.5 Yurt Dışı Hareketliliği İçeren Erasmus Proje Sayısı	20	0	0	0	0	0	1

Sorumlu Birim	Strateji Geliştirme Şube Müdürlüğü
İş Birliği Yapılacak Birim(ler)	OŞM, TEŞM
Stratejiler	<p>S-5.1.1 Okullarda uygulanan etwinning projelerinin kalitesi arttırılacaktır.</p> <p>S-5.1.2 Kalite etiketi alınan proje sayısında artış sağlanacaktır.</p> <p>S-5.1.3 Okullarda uygulanmakta olan tübitak projelerinin niteliğinde ve niceliğinde artış sağlanacaktır.</p> <p>S-5.1.4 Yurt dışı projelerine katılan öğretmen sayısı arttırılacaktır.</p>
Riskler	<ul style="list-style-type: none">• Faaliyetlerde sürekliliğin sağlanamaması• Yurt dışı proje başvuru sayısının yetersiz kalması• Mali kaynakların yetersiz kalması• Okulların ulusal projelere yeterince vakit ayıramaması
Maliyet Tahmini	75.000 TL
Tespitler	<ul style="list-style-type: none">• Projelere yeterli ilgilinin olmaması• Öğretmenlerin yurt dışı projeler hakkında ilgili olması
İhtiyaçlar	<ul style="list-style-type: none">• Proje Eğitimlerinin Verilmesi• Öğretmenlere yurt dışı hareketliliği hakkında bilgiler verilmesi• Tübitak projeleriyle ilgili yeterli bilginin olmaması

Amaç 5	Türkiye Yüzyılı inşasında millî, manevi ve kültürel değerlerini özümsemiş; çağın gereklerine uygun bilgi, beceri, tutum ve davranışlar ile demokratik anlayışa ve millî şuura sahip şahsiyetli ve üretken öğrenciler yetiştirmek.						
Hedef 5.2	Sürdürülebilir kalkınma hedeflerine uygun bir yaklaşımla çevre ve iklim değişikliği konusunda farkındalığın artırılması sağlanacaktır.						
Amacın İlgili Olduğu Program/Alt Program Adı	ÖĞRENME KAZANIMLARI						
Amacın İlişkili Olduğu Alt Program Hedefi	Çevre Bilinci						
Performans Göstergeleri	Hedefe Etkisi (%)	Plan Dönemi Başlangıç Değeri	2024	2025	2026	2027	2028
PG-5.2.1 Atık yönetimi konusunda yürütülen çalışma sayısı	30	1	1	2	2	3	3
PG-5.2.2 Okulum Temiz Belgelendirme Sayısı	20	1	1	1	1	1	1

Sorumlu Birim	Destek Hizmetleri Şube Müdürlüğü
İş Birliği Yapılacak Birim(ler)	BiŞM, DÖŞM, HBÖŞM, İEŞM, MTEŞM, OŞM, ÖERHŞM, TEŞM, EMB
Stratejiler	<p>S-5.2.1 Sıfır atık ve geri dönüşüm uygulamalarının yaygınlaştırılması amacıyla okul/kurumlar- da “Sıfır Atık Projesi” kapsamında atıklar (ambalaj atığı, özel atık, tıbbi atık, tehlikeli atıklar) kaynağından ayrı ayrı toplanarak geri dönüşüm ve geri kazanım süreci içerisinde değerlendirilecektir.</p> <p>S-5.2.5 Okulum Temiz Belgelendirme Sistemi kurulan okul ve kurumların belgelendirme başvurularının alınarak tarafsız, bağımsız ve tutarlı bir şekilde uygunluk değerlendirme ve belgelendirme süreçleri yürütülecektir.</p>
Riskler	<ul style="list-style-type: none">• Faaliyetlerde sürekliliğin sağlanamaması• Çevre bilinci konusunda toplumun farkındalıklarına karşı dirençli olması• Mali kaynakların yetersiz kalması
Maliyet Tahmini	20.000 TL
Tespitler	<ul style="list-style-type: none">• İklim değişikliğine bağlı olarak ortaya çıkabilecek afetlerde gerekli önlemlerin eksikliği• Doğal kaynakların korunması ve tasarrufuna karşı tedbirler alınmaması
İhtiyaçlar	<ul style="list-style-type: none">• Su tasarrufunun sağlanması• Atıkların yönetilmesi

Amaç 7		Türkiye Yüzyılı vizyonu doğrultusunda fiziki ve teknolojik altyapısıyla güçlü, nitelikli personele eğitime erişimi ve eğitimde kaliteyi artıracak, etkin ve hesap verebilen kurumsal yapıyı geliştirmek.					
Hedef 7.1		Öğretmen yetiştirme ve geliştirme süreci; mesleğe kabuldən önceki eğitimden başlanarak mesleki gelişim ve mesleki gelişimini içerecek şekilde ihtiyaçlar doğrultusunda yeniden yapılandırılacak, öğretmenlik mesleğinin niteliği ve toplumsal statüsü güçlendirilecek, personel nitelikleri artırılacaktır.					
Amacın İlgili Olduğu Program/Alt Program Adı		KURUMSAL KAPASİTE					
Amacın İlişkili Olduğu Alt Program Hedefi		Öğretmen ve Yöneticiler					
Performans Göstergeleri	Hedef Etkisi (%)	Plan Dönemi Başlangıç Değeri	2024	2025	2026	2027	2028
PG-7.1.1 Öğretmen başına düşen yıllık hizmet içi eğitim süresi (Saat)	40	2	2	3	3	3	4
PG-7.1.2 ISCED sınıflamasına göre öğretmenlerin hizmet içi eğitime katılım düzeyi (%)	30	2	2	3	3	3	4
PG-7.1.3 Uzaktan Eğitim Kapısı aracılığıyla eğitimlere katılan personel oranı (%)	30	6	6	7	8	9	10

Sorumlu Birim	Öğretmen Yetiştirme ve Geliştirme Şube Müdürlüğü, İnsan Kaynakları Yönetimi Şube Müdürlüğü
İş Birliği Yapılacak Birim(ler)	BiŞM, DÖŞM, HBÖŞM, MTEŞM, OŞM, ÖERHŞM, ÖÖKŞM, TEŞM, EMB,,
Stratejiler	<p>S-7.1.1 Güncellenecek olan “Öğretmenlik Mesleği Genel Yeterlikleri”, ulusal ve uluslararası standartlar ile ihtiyaçlar doğrultusunda ve bu çerçevede Öğretmen Dijital Yeterlik Çerçevesi oluşturulacak ve dijital hizmet içi eğitim faaliyetlerinin desteklenmesi için dijital eğitim platformlarında içeriklerin öğretmenler ile paylaşılması sağlanacaktır.</p> <p>S-7.1.2 Öğretmenlerin meslek öncesi eğitimlerinin bütünlüyci bir parçası olarak öğretmenlik mesleğine ilişkin bilgi, beceri, tutum, değerlerin geliştirilmesi ve pedagojik yetkinliklerin desteklenmesi amacıyla kurulacak olan “Millî Eğitim Akademisi” kurulacak ve “Öğretmen Strateji Belgesi” Türki-ye Yüzyılı vizyonu doğrultusunda il düzeyinde eğitimler verilecektir.</p> <p>S-7.1.3 Personel niteliğini artırmak için Bakanlıkça uzaktan eğitim platformlarının yanında Cumhurbaşkanlığı Uzaktan Eğitim Kapısı (UEK) üzerinden verilen eğitimlere katılımın artırılması sağlanacak, eğitim yöneticiliğinin profesyonel meslek olarak düzenlenmesi yönünde yapılan çalışmaların il düzeyinde takibi sağlanacaktır.</p> <p>S-7.1.4 Öğretmenlerimizin ve okul yöneticilerimizin mesleki gelişimlerini sürekli desteklemek üzere üniversitelerle ve STK’lerle yüz yüze, örgün ve/veya uzaktan eğitim iş birlikleri hayata geçirilerek eğitimler düzenlenecek ve öğretmenlerin mesleki gelişim programları, güncel ihtiyaçlar temelinde bölgenin, okulun ve öğretmenin gereksinimlerine uygun şekilde belirlenerek okullarda uygulanacaktır.</p>
Riskler	Üniversiteler ile yeterli düzeyde iş birliği imkânı sağlanamaması Politika değişiklikleri yaşanması Değişen teknolojik gelişmelere karşı uyum
Maliyet Tahmini	5000 TL
Tespitler	<ul style="list-style-type: none"> • Yönetici ve öğretmenlerin mesleki gelişim eğitimlerinde üniversiteler ile yeterli düzeyde iş birliği imkânı sağlanamaması • Öğretmen ve yöneticilere verilen mesleki gelişim eğitimlerinin nitelik ve niceliğinin geliştirilmeye açık olması • Öğretmenlerin talep ettikleri düzeyde eğitim alamaması • Öğretmenlerin mesleki gelişim ihtiyaç ve önceliklerini belirlemede okulların ihtiyaçlarının yeterli düzeyde dikkate alınmaması • Pedagojik formasyon eğitimlerinin, öğretmenleri yeterli düzeyde mesleğe hazırlayamaması
İhtiyaçlar	<ul style="list-style-type: none"> • İhtiyaç duyulan alanlarda öğretmen ve yöneticilere üniversiteler aracılığıyla mesleki gelişim eğitimlerinin verilmesi • Mesleki gelişimde, yerel ihtiyaçlara duyarlı ve okul bağlamıyla uyumlu yeni yaklaşımlar olarak tanımlanan mesleki gelişim toplulukları, okul temelli mesleki gelişim ve öğretmen-yönetici hareketlilik programlarının yaygınlaştırılması ve öğretmenlerin bu faaliyetlere erişilebilirliğinin artırılması

D. Maliyetlendirme

Tahmini Kaynaklar Analizinden yararlanılarak kurumumuzun 5 yıllık hedeflerine ulaşılabilmesi için planlanan faaliyetlerin Tahmini Maliyet Analizi yapılmıştır.

Tablo 15 Tahmini Maliyetler (TL)

Hedefler	2024	2025	2026	2027	2028	Toplam Maliyet
A1	2000	3000	4000	5000	6000	20.000
H1.1	2000	3000	4000	5000	6000	20.000
A1	2000	3000	4000	5000	6000	20.000
H1.2	2000	3000	4000	5000	6000	20.000
A1	5000	5000	10000	15000	15000	50.000
H1.3	5000	5000	10000	15000	15000	50.000
A1	1000	2000	2000	2000	3000	10.000
H1.4	1000	2000	2000	2000	3000	10.000
A5	10000	15000	15000	15000	20000	75.000
H5.1	10000	15000	15000	15000	20000	75.000
A5	2000	2000	3000	5000	8000	20.000
H5.2	2000	2000	3000	5000	8000	20.000
A7	500	500	1000	1000	2000	5.000
H7.1	500	500	1000	1000	2000	5.000
TOPLAM	22500	30500	39000	48000	60000	200.000

E. İzleme ve Değerlendirme

Müdürlüğümüzün 2024-2028 Stratejik Planı İzleme ve Değerlendirme sürecini ifade eden İzleme ve Değerlendirme Modeli hazırlanmıştır. Okulumuzun Stratejik Plan İzleme-Değerlendirme çalışmaları eğitim-öğretim yılı çalışma takvimi de dikkate alınarak 6 aylık ve 1 yıllık sürelerde gerçekleştirilecektir. 6 aylık sürelerde Okul Müdürüne rapor hazırlanacak ve değerlendirme toplantısı düzenlenecektir. İzleme-değerlendirme raporu, istenildiğinde İlçe Milli Eğitim Müdürlüğüne gönderilecektir.

Şekil 8 Stratejik Plan İzleme ve Değerlendirme Modeli



EKLER

Tablo 16 Strateji Geliştirme Kurulu

SIRA	ADI-SOYADI	GÖREVİ	KURULDAKİ GÖREVİ
1	Salih AKIŞ	Müdür Yardımcısı	BAŞKAN
2	Natf SOLHAN	Öğretmen	Üye
3	Savaş ŞEKER	Öğretmen	Üye
4	Ece KAYA	Öğretmen	Üye
5	Mehmet ER	Okul Aile Birliği Başkanı	Üye

Tablo 17 Stratejik Planlama Ekibi

SIRA	ADI-SOYADI	GÖREVİ	EKİPTEKİ GÖREVİ
1	Tarkan SEÇİLMİŞ	Müdür Yardımcısı	Başkan
2	Murat BAT	Öğretmen	Üye
3	Tuğba AYDIN	Öğretmen	Üye
4	Emine KARABAĞ	Öğretmen	Üye
5	Leyla YAŞAR	Veli	Üye